

清水組建築写真集

全4巻・別巻1

写真集成 近代日本の建築……第IV期 (写真集成 近代日本の建築 第20巻～第24巻)

〔監修〕松波秀子 〔解題・解説〕松波秀子／砂本文彦 〔協力〕清水建設株式会社

●揃定価：本体113,000円＋税 ISBN978-4-8433-5305-9 C3352

A4判・A5判上製／クロス装／函入

第1回配本・全4巻

揃定価：本体105,000円＋税 ISBN978-4-8433-5306-6

2017年10月刊行予定

●20● 清水組 明治期建築写真集

A5判 定価：本体20,000円＋税 ISBN978-4-8433-5300-4

〔収録内容〕『清水方建築いへの写真』(明治22年1月)／『清水方建築いへの写真 二帙』(明治23年1月)

『清水方建築家屋撮影』(製作年不詳～明治33年12月製)／『弊店之作業 巻』(清水満之助博多出張所・明治42年)

●21● 清水組 住宅建築図集 第一輯

A4判 定価：本体40,000円＋税 ISBN978-4-8433-5301-1

〔収録内容〕『住宅建築図集』付・資料篇(合資会社清水組・昭和10年)

●22● 清水組 住宅建築図集 第二輯

A4判 定価：本体25,000円＋税 ISBN978-4-8433-5302-8

〔収録内容〕『住宅建築図集』(株式会社清水組・昭和14年・非売品)

●23● 清水組 ホテル建築図集

A4判 定価：本体20,000円＋税 ISBN978-4-8433-5303-5

〔収録内容〕『ホテル建築図集』(合資会社清水組・昭和11年・非売品)

第2回配本・全1巻

定価：本体8,000円＋税 ISBN978-4-8433-5304-2

2018年2月刊行予定

●24● 清水組建築写真集 別巻(解題・解説)

A5判 定価：本体 8,000円＋税 ISBN978-4-8433-5304-2

本書の特色

- あらゆる分野の建築物約600件の建築写真を収録。
- 現存しない建物も多数収録し、写真資料としても貴重。
- 別巻(第24巻)に解説解題を附す。

写真集成 近代日本の建築 好評既刊

写真集成 近代日本の建築 第I期

全7巻

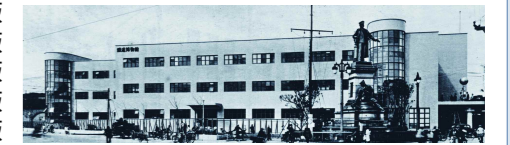
清水組 工事年鑑

〔解説〕松波秀子 ISBN978-4-8433-3641-0

■揃定価：本体154,000円＋税

- 1●清水組 工事年鑑 昭和十年版
- 2●清水組 工事年鑑 昭和十一年版
- 3●清水組 工事年鑑 昭和十二年版
- 4●清水組 工事年鑑 昭和十三年版
- 5●清水組 工事年鑑 昭和十四年版
- 6●清水組 工事年鑑 昭和十五年版

●7●清水組 工事年鑑 昭和十六年版／解説



写真集成 近代日本の建築 第II期

全7巻

伊東忠太建築資料集

〔監修・解説〕倉方俊輔 ISBN978-4-8433-4066-0

■揃定価：本体166,000円＋税

- 8●阿修羅帖 第一巻(大正9年)
- 9●阿修羅帖 第二巻(大正9年)
- 10●阿修羅帖 第三巻(大正10年)
- 11●阿修羅帖 第四巻(大正10年)
- 12●阿修羅帖 第五巻(大正10年)
- 13●余の漫画帖から(大正11年)

●14●伊東忠太建築作品(昭和16年)



写真集成 近代日本の建築 第III期

全5巻

竹中工務店建築写真集

〔監修・解題〕石田潤一郎 〔解題・解説〕松隈 章

〔解説〕松本 始 〔協力〕株式会社竹中工務店

- 15●竹中工務店 承業式拾五年記念帖(大正13年)
- 16●竹中工務店 建築写真帖(昭和2年)
- 17●竹中工務店 建築写真帖 第二輯(昭和6年)
- 18●竹中工務店 建築写真集 第三輯(昭和10年)
- 19●竹中工務店 建築写真集 第四輯(昭和14年)

■揃定価：本体130,000円＋税 ISBN978-4-8433-4772-0



ゆまに書房

〒101-0047 東京都千代田区内神田2-7-6 TEL.03(5296)0491 FAX.03(5296)0493 http://www.yumani.co.jp/

ゆまに書房 Tel.03(5296)0491/Fax.03(5296)0493 年 月 日

※毎度ありがとうございます。お申し込みはぜひ当店へ。

写真集成 近代日本の建築 第IV期
清水組建築写真集 全4巻・別巻1
 揃定価：本体113,000円＋税 ISBN978-4-8433-5305-9 C3352

取扱店

お名前
 ご住所
 TEL ()

17.10/01.7000.RS

清水組建築写真集

写真集成 近代日本の建築

第IV期

〔監修〕松波秀子

NPO法人歴史建築保存再生研究所理事

〔解題・解説〕松波秀子

砂本文彦

神戸女子大学教授

〔協力〕清水建設株式会社

明治維新以降から戦前におけるあらゆる分野の建築物を収録する近代日本の名建築物写真集。現在では失われてしまった建築物をも収録する極めて貴重な建築資料集。

全4巻・別巻1





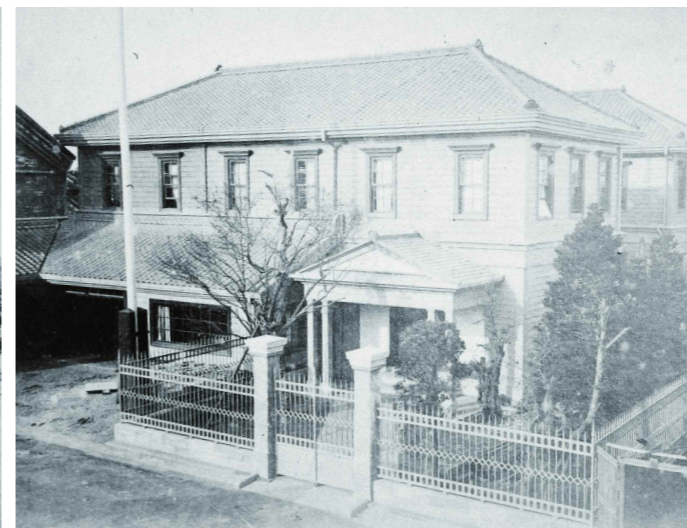
第三十九国立銀行本店倉庫(群馬県・明治22年)



ボートハウス(東京府南葛飾郡・明治21年)



渋沢君居館(東京市・明治21年)



通運会社事務所(東京市・明治20年)



横浜税関事務所(神奈川県・明治18年)

日本建築株式会社新築工事
 建築位置 京都市上京区南河原町馬場口角
 建 坪 八百四十二坪 二合五分
 二層木造 六十九坪
 内 平家木造 七百二十三坪七分五厘
 煉瓦造 四十九坪五分
 建築費 金貳萬五千五百八拾五圓〇九錢
 外附費 金七千八百五拾貳圓九拾九錢七厘
 工事費 金七千七百七拾七圓九拾五錢
 守屋直造 煉瓦造 金七拾七圓九拾五錢
 水造平家 金貳拾六圓七拾八錢
 水造二階家 金拾九圓八拾錢
 起 工 明治二十九年六月八日
 落成 同三十年六月十五日
 工事日数 三百七十三日
 内 築日兩天五十三日休業

設計技師 清水啓良
 地 形 窪石コンクリート打
 煉瓦造 流鏑壘煉瓦造流鏑壘共
 水造 木工場寄附金倉庫事務所其他
 間内床 工場即電機室機室暖房其他敷版
 同 壁 工場其他白漆喰金網煉瓦コロン
 同 天井 工場削小屋寄附金最天井
 軒高 平家八尺四寸五分 二階八尺八寸
 地 高 工場十四尺 煉瓦造十四尺五分
 橋 要 煉瓦造橋梁六十五尺
 流鏑壘 側五尺
 正門煉瓦造石垣下水井工場レール
 敷 其他修繕工事平家二十坪等ノ附帯工
 事ヲ為ス
 附帯修繕工事ノ附帯セラル

湯の浦温泉 松泉閣(新潟県・昭和10年)



遼東ホテル(大連・昭和5年)



奉天ヤマトホテル(奉天・昭和4年)



京都ホテル(京都市・昭和3年)



丸ノ内ホテル(東京市・大正13年)



刊行にあたって



本シリーズ第一期に続き、清水建設株式会社が戦前に刊行した建築作品写真集を復刻する。今回は第四期として、明治期の作品集「清水方建築いへの写真」(明治二十二〜二十三年)、「清水方建築家屋撮影」(明治二十四年〜三十三年)、「弊店之作業巻」(明治四十二年)と、その流れを汲む昭和初期の作品集「住宅建築図集」(昭和十年〜十四年)、「ホテル建築図集」(昭和十一年)を、同社所蔵資料を底本として収録する。

清水建設株式会社が竣工記録を写真によって残しはじめるのは明治期からであるが、建築作品集の体裁を整えたのは『清水方建築いへの写真』(第一巻・明治二十二年、第二巻・明治二十三年)が最初である。両巻には明治十七年から明治二十二年までに竣工した主要建築作品二十四件を収めている。ちなみに『いへの写真』のプレート全てに「清水氏ノ依頼ニ応シテ江崎禮二撮影」と印字があり、日本の写真家の先駆けの一人で東京市会議員としても活躍した江崎禮二(一八四五年〜一九一〇年)が手がけている。これらを日本近代写真史の研究資料として見ることも可能であろう。

『いへの写真』に続く『清水方建築家屋撮影』は折本の体裁で計七冊を収録。目次と凡例を附し、新たに平面図や配置図を示すなど写真以外の要素が加わっている。

大正十二年九月の関東大震災の復興期を経て、昭和初期の作品集として『住宅建築図集』(第一輯・第二輯)と『ホテル建築図集』の三冊が刊行された。そのうち『住宅建築図集』第一輯には、明治二十年から大正五年までの約三十年間におたり同社の相談役を務めた渋沢栄一の邸宅(震災により焼失)を、「ホテル建築図集」では大政奉還の翌年に竣工した代表的擬洋風建築のひとつである築地ホテル館(慶応四年)の錦絵と古写真を掲げている。いずれも象徴的な建築物であり、両作品集とも社史としての性格を備えた、日本の近代化を彩る歴史的建築作品集成であるといえよう。

本シリーズ(写真集成 近代日本の建築)では今後、大正期の『彩色設計図集』と『清水組技術部設計建築作品集』(銀行之巻・事務所之巻)を刊行する予定である。

(ゆまに書房出版部)